



Statens vegvesen

HMS-PLAN

(Plan for sikkerhet, helse, arbeidsmiljø og ytre miljø)

Faste dekker Region øst

IHT

BYGGHERREFORSKRIFTENS §8

Kontrakt: 1-04-2010-06
Glåmdal

Utarbeidet av: .Carl Frydendal

Dato:

Godkjent av : Torgrim Dahl

Revisjon nr og dato, signatur			
-------------------------------	--	--	--

DATO: 25 mars 2010

INNHALDSFORTEGNELSE

1. Målsetting
2. Orientering om prosjektet
3. Organisasjonskart for HMS/Byggherreorganisasjon
4. Fremdrift
5. Identitetskort og føring av oversiktslister
6. Opplæring og kompetanse
7. Arbeidstid
8. Risikovurdering
9. Arbeidsvarsling
10. Planlegging og utførelse
 - 10.1 Personlig verneutstyr
 - 10.2 Hensyn til omgivelsene
 - 10.3 Kjemiske produkter
 - 10.4 Ytre miljø
 - 10.4.1 Avfallshåndtering/miljøplan
 - 10.4.2 Gjenbruk av materialer
 - 10.5 Orden, renhold og sikring av arbeidsplassen
 - 10.6 Vernerunder, kontrollrutiner og revisjoner
 - 10.7 Rutiner ved varsling av skader, ulykker, brann og forurensning
11. Rapportering
12. Dokumentasjon
13. Avviksbehandling
14. HMS-koordinators ansvar og myndighet

VEDLEGG

1. Organisasjonskart for HMS
2. Varslingsplan
 - 2.1 Varslingsplan for uønskede hendelser (ulykker og nestenulykker)
 - 2.2 Telefonliste for varslingsplan for ulykkesberedskap

1 MÅL

Statens vegvesen har som arbeidsgiver og byggherre, det mål at all virksomhet i etaten skal gjennomføres uten at mennesker og miljø påføres skade.

Statens vegvesen som byggherre skal påse at krav knyttet til HMS blir håndtert likt innenfor Statens vegvesens ansvarsområder uansett kontraktstype.

Gjennomføringen av prosjektet skal skje uten skader og tap. Det legges vekt på rapportering av nestenulykker, se punkt 11.

2 ORIENTERING OM PROSJEKTET

Arbeidssted: Riks- og fylkesveger i kommunene Sør-Odal, Nord-Odal, Kongsvinger, Eidskog, Grue og Åsnes

Arbeidet består av: Asfaltarbeider

Arbeidsomfang: Produksjon/legging ca. 21000 tonn varm asfalt og ca. 10200 m² fresing av dekker

Prosjektstart: Fra 10. mai 2010

Kontraktperiode: 10. mai 2010 til 1. oktober 2010

Hovedbedrift: Kolo Veidekke a.s

Andre entreprenører/virksomheter tilknyttet kontrakten:

.....

Hovedbedriften har samordningsansvar for verne- og miljøarbeidet i denne kontrakten. Dersom det skulle oppstå flere samtidige entrepriser på samme sted i løpet av kontraktperioden, vil det bli utpekt en hovedbedrift blant hovedbedriftene i de aktuelle entreprisene eller sørge for at samtidig arbeid unngås. Samordningen skal dokumenteres skriftlig på Arbeidstilsynets skjema 504.

3 ORGANISASJONSKART FOR HMS/BYGGHERREORGANISASJON

Innenfor dette prosjektet er det utarbeidet organisasjonskart/beskrivelse som klargjør delegering av myndighet, ansvar og oppgavefordeling. Gjeldende organisasjonskart for HMS er datertog ligger som **vedlegg 1** til denne plan.

4 FREMDRIFT	ANSVAR
<p>Innenfor den enkelte avtale/kontrakt skal det utarbeides detaljerte fremdriftsplaner som viser planlagt fremdrift for arbeidene, gitt i tid og sted.</p>	Hovedbedrift
<p>Det oppgis om det er flere entrepriser som foregår samtidig.</p>	Byggherre
<p>Oppdatert fremdriftsplan som både viser reelt oppnådd fremdrift og videre planlagt reell fremdrift, skal leveres byggherren fortløpende, på byggemøter eller i henhold til avtale med byggherren. Entreprenøren foreslår og byggherren bestemmer detaljeringsgrad. Entreprenøren må holde byggherren løpende orientert om eventuelle endringer i framdriftsplanen.</p>	<p>Hovedbedrift</p> <p>Byggherre</p>

5 IDENTITETSKORT OG FØRING AV OVERSIKTLISTER	ANSVAR
<p>I hht. ”Forskrift om identitetskort (id-kort) på bygge- og anleggsplasser” skal entreprenøren sørge for at alle som utfører arbeid på prosjektet/kontrakten, har id-kort utstedt av en kortutsteder utpekt av Arbeids- og inkluderingsdepartementet</p>	Hovedbedrift
<p>I henhold til byggherreforskriften skal HMS-kordinator føre oversiktsliste over alle som utfører arbeid på prosjektet/arbeidsstedet. For at byggherren skal kunne ivareta denne oppgaven på en tilfredsstillende måte skal entreprenøren føre oversiktslister på følgende måte:</p> <ul style="list-style-type: none"> • Entreprenøren skal bruke det elektroniske systemet ELRAPP fra Statens vegvesen for føring av oversiktslister. Systemet er tilgjengelig på internett. Etter at byggherren har initiert/lagt inn kontrakten i ELRAPP skal entreprenøren ajourføre listene daglig: <ul style="list-style-type: none"> ♦ med navn på alle arbeidsgivere som utfører arbeid på prosjektet eller arbeidsstedet, medregnet også enkelmannsforetak og innleide. ♦ der hver av disse spesifiseres med navn og fødselsdato m.v. på alle arbeidstakere som utfører arbeid på prosjektet eller arbeidsstedet. <p>For transport og leveranse av asfalt eller andre vegbyggingsmaterialer gjelder kravet om føring av lister. Personer som leverer andre varer til arbeidsstedet og personer som i kortere perioder befinner seg innenfor arbeidsområdet, omfattes ikke av bestemmelsen om føring av oversiktslister og skal således ikke føres inn i oversiktslistene. Levering av asfalt omfattes av kravet til oversiktslister.</p>	Hovedbedrift

6 OPPLÆRING OG KOMPETANSE	ANSVAR
I henhold til Arbeidsmiljølovens § 3-2 nr 1a) skal det gis opplæring i risiko og helsefarer ved utførelse av arbeidet.	Hovedbedrift
Entreprenøren skal utarbeide prosedyrer som sikrer at den enkelte arbeidstaker/ enkeltmannsforetak gis nødvendig sikkerhetsopplæring av generell karakter og opplæring i risikomomenter ved aktuelle arbeidsoperasjoner.	Entreprenøren
Entreprenøren skal utarbeide prosedyrer som sikrer at all bruk av maskiner, utstyr o.l utføres av kvalifiserte personell som har fått nødvendig opplæring.	Hovedbedrift
Kvalifikasjoner skal dokumenteres. Kopi av slik dokumentasjon skal oppbevares av hovedbedrift	Hovedbedrift
<p>Følgende krav til dokumentert opplæring gjelder for denne kontrakten:</p> <ol style="list-style-type: none"> 1. Kurs tilsvarende Statens vegvesen grunnleggende sikkerhetskurs 2. Opplæring i arbeidsvarsling iht. håndbok 051 3. Kurs i trafikkdirigering 4. Førstehjelpskurs 5. <i>Kurs i brannbekjempelse som er relevant for kontrakten</i> 6. 	Hovedbedrift

7 ARBEIDSTID	ANSVAR
Byggherren skal til enhver tid holdes orientert om de arbeidstidsordninger som gjelder på anlegget. Eventuell avtale om arbeidstidsordning som avviker fra de alminnelige arbeidstidsbestemmelsene i arbeidsmiljøloven, skal framlegges i godkjent stand før arbeidstidsordningen tas i bruk.	Hovedbedrift
Dersom entreprenøren får dispensasjon for endret/ utvidet arbeidstid fra kommunelege, bydelsoverlege eller Arbeidstilsynet, skal kopi av dispensasjon sendes Byggherren umiddelbart og før ny arbeidstid tas i bruk..	Hovedbedrift
Dersom ikke annet er bestemt, skal arbeidet utføres i tidsrommet kl 06:00 – kl. 22:00. Eventuelle andre krav til utførelsestidspunkt er angitt i ”Tilbudspakke 1-04-2010-06, spesiell beskrivelse-E2”.	
For de kontrakter hvor det forutsettes nattarbeid og/eller helgearbeid, er dette særskilt angitt i ”Tilbudspakke 1-04-2010-06, spesiell beskrivelse-E2”. Dersom Byggherren ut over dette finner det nødvendig å utføre kontraktspunkter som nattarbeid eller helgearbeid, skal dette avtales i hvert enkelt tilfelle med entreprenøren og ekstra utgifter betales av byggherren.	Byggherre

8 RISIKOVURDERING	ANSVAR
<p>Entreprenøren skal sørge for at det finnes arbeidsinstruks for aktiviteter som medfører risiko.. Der Statens vegvesen allerede har utarbeidet arbeidsinstruks (for eksempel i håndbøker), skal disse følges med mindre Hovedbedriftens egne prosedyrer er strengere enn Statens vegvesens.</p>	Hovedbedrift
<p>Byggherren utfører projektrisikovurdering, det vil si risikovurdering ut fra prosjektets rammebetingelser som kan innebære fare for liv og helse. Entreprenøren skal utføre arbeidsrisikovurdering, det vil si risikovurdering for valgt framgangsmåte for utførelse av den enkelte aktivitet som kan innebære fare for liv og helse.</p>	Byggherren Hovedbedrift
<p>Entreprenøren skal utarbeide arbeidsrisikovurderinger som inkluderer sikker-jobb-analyse og eventuelt arbeidsinstruks med utgangspunkt i byggherrens risikovurdering (se ”Tilbudspakke 1-04-2010-06, spesiell beskrivelse-E2”) og entreprenørens selvstendige /overerordnede risikovurderinger når det gjelder:</p> <ul style="list-style-type: none"> • Arbeid som innebærer særlig risiko • Anvendelse av helse- og miljøfarlige stoffer og materialer • Arbeidsprosesser med særlig risiko som nødvendigvis skal utføres i områder som samtidig skal være arbeids-, ferdsel- eller oppholdsområde for andre • Andre forhold som byggherren gjør oppmerksom på, eller som entreprenøren oppdager. 	Hovedbedrift
<p>Det skal også vurderes om det er andre risikoforhold enn de byggherren har beskrevet som kan være av betydning, og disse skal eventuelt meldes byggherren så snart som mulig.</p>	Hovedbedrift
<p>Arbeidsinstrukser skal forelegges byggherren en uke før oppstart av de aktuelle arbeidsoppgavene. Hvilke vurderinger som er gjort skal kunne fremlegges skriftlig. Entreprenøren kan ikke påberope fremleggelse for byggherren som begrensende for sine forpliktelser etter dette punktet. Arbeidsinstruksene skal være underskrevet av det stedlige verneombudet. Arbeidsinstrukser for relevante risikoutsatte arbeidsoperasjoner skal oppbevares hos hovedbedrift og hos byggherrens HMS-koordinator. Den enkelte virksomhet skal oppbevare alle aktuelle arbeidsinstrukser, og gjennomgå og informere alle aktuelle arbeidstakere om hvordan utføre disse arbeidsoppgavene på en sikker måte.</p>	Hovedbedrift

9 ARBEIDSVARSLING	ANSVAR
Arbeidsvarsling utføres i overensstemmelse med Vegvesenets håndbok 051 "Arbeidsvarsling".	Hovedbedrift
Personell som dirigerer trafikk forbi arbeidsstedet skal benytte vernejakke som oppfyller krav til synlighet/refleksjon og er i henhold til NA-rundskriv 2001/11. Tiltak for å sikre forsvarlig og effektiv trafikkavvikling skal beskrives av entreprenøren.	Hovedbedrift
Med mindre annet er angitt i "tilbudspakke 1-04-2010-06, spesiell beskrivelse E2", skal entreprenøren utarbeide arbeidsvarslingsplaner. Til utarbeidelse av planer skal programmet Microsoft Visio benyttes. Varsling av vegarbeid, avsperringer m.v. skal skje i samsvar med arbeidsvarslingsplan godkjent av Statens vegvesen. Eksempelsamling kan lastes ned fra statens vegvesens hjemmesider. Arbeidet skal ikke starte opp før arbeidsvarslingsplanen er godkjent.	Hovedbedrift
Dersom ikke annet er avtalt, er entreprenøren ansvarlig for den praktiske gjennomføringen, og bærer alle utgifter til dette, dvs. at kostnadene regnes inn i masseprisen for asfalt.	Hovedbedrift
På veger med mer enn to felt og større hastighet enn 60 km/t er det krav til at politi og/eller energiabsorberende kjøretøy skal benyttes ved utsetting og inntaking av varslingsmateriell (arbeidsvarsling ut over standard). Eventuell bruk av politi ut over dette skal avtales skriftlig med byggherren på forhånd.	Hovedbedrift
Ved asfaltering på to- eller flerfeltsveger skal det være forvarsel om asfaltering på alle tilstøtende offentlige veger.	Hovedbedrift
Det forutsettes bruk av ledebil sammen med manuell trafikkdirigering forbi arbeidsstedet dersom annet ikke er spesifisert i "Tilbudspakke 1-04-2010-06, spesiell beskrivelse E2", jfr. "Retningslinjer for bruk av ledebil under asfaltarbeid, NA-rundskriv 2006/14". Bruk av trafikkllys eller kun manuell trafikkdirigering skal bare skje etter avtale med byggherren. For antall personer ved bruk av manuell trafikkdirigering og ledebil henvises det til hb 051.	Hovedbedrift
Entreprenøren skal utpeke ansvarlig for arbeidsvarslingen. Iverksatt og utført arbeidsvarsling skal i hvert tilfelle dokumenteres av entreprenøren ved føring av loggbok.	Hovedbedrift

10 PLANLEGGING OG UTFØRELSE	ANSVAR
<p>Alle avtaler hovedbedriften har med underentreprenører skal inneholde likelydende bestemmelser om arbeidets utførelse, forhold på arbeidsstedet og rapportering til byggherren som gitt i kontrakten mellom hovedbedrift og byggherren.</p>	Hovedbedrift
<p>10.1 Personlig verneutstyr Entreprenøren skal utarbeide instruks og om nødvendig gi opplæring i bruk av personlig verneutstyr. Alt verneutstyr skal være CE-godkjent. For alt arbeid på/ved trafikkert veg skal det benyttes vernetøy som er CE-merket som til sammen utgjør minst verneklasse 3.</p>	Hovedbedrift
<p>Byggherren skal ha prosedyrer for reaksjonsmønster for brudd på verne- og sikkerhetsbestemmelsene.</p>	Byggherre
<p>10.2 Hensyn til omgivelsene Entreprenøren skal under arbeidets gang ta hensyn til omgivelsene, slik at ikke naboer og berørte parter sjeneres unødige av støv, støy, rystelser, utslipp og avfall etc. I samarbeid med byggherren skal entreprenøren gi løpende informasjon til berørte parter.</p>	Hovedbedrift
<p>Entreprenøren skal følge ”Retningslinjer for behandling av støy i arealplanleggingen” fra miljøverndepartementet T1442, pkt 4.2 som setter støygrenser for større arbeider eventuelt pkt 4.3 som setter støygrenser for mindre arbeider, sette seg inn i de lokale støvforskriftene og om nødvendig kontakte ansvarlig myndighet (kommunal helsemyndighet), og eventuelt søke om tillatelser og/eller dispensasjoner. Entreprenøren er selv ansvarlig for å utføre arbeidene på slik måte og/eller til slik tid at generelle og eventuelt spesielt fastsatte støykrav overholdes, og skal bære alle kostnader forbundet med dette.</p>	Hovedbedrift
<p>Entreprenøren er ansvarlig for å skaffe seg nødvendig informasjon hos rette myndigheter som Mattilsynet og fylkesmannen samt å sette i verk nødvendige tiltak for å unngå smittespredning og forurensing av jordbruksområder og vassdrag (eksempelvis Gyrodactylus salaris). Entreprenøren er også ansvarlig for å dokumentere at krav fra nevnte myndigheter følges opp.</p>	Hovedbedrift
<p>10.3 Kjemiske produkter Det skal tilstrebes å bruke kjemiske produkter som er så lite helse- og miljøskadelige som mulig.</p>	Byggherre/ Hovedbedrift
<p>Entreprenøren skal ha en komplett oversikt med sikkerhetsdatablad (stoffkartotek) over de kjemiske produkter som blir oppbevart eller brukt i forbindelse med kontraktsarbeidet. Oversikten skal være ajourført og skal oppbevares på arbeidsstedet, samt i eget stoffkartotek hos entreprenøren.</p>	Hovedbedrift
<p>HMS-datablad for de kjemiske produkter som er i bruk, skal være tilgjengelig på brukerstedet. Verneombudet skal ha et eget stoffkartotek for sitt ansvarsområde. For øvrige regler henvises det til Stoffkartotekforskriften.</p>	Hovedbedrift
<p>Det skal utarbeides rutiner som sikrer korrekt håndtering av alle kjemiske produkter som skal benyttes, fra inntransport fra leverandør, mottak på arbeidsplassen, håndtering og intern transport, lagring, uttak fra lager og bruk.</p>	Hovedbedrift
<p>10.4 Ytre miljø</p>	
<p>10.4.1 Avfallshåndtering/miljøplan/ Avfallsplanen skal legge opp til høyest mulig grad av kildesortering og gjenvinning.</p>	
<p>Dersom annet ikke er avtalt, skal entreprenøren sørge for at den enkelte parsell blir ryddet, og avfall etter asfaltarbeidene (rester av masse, tomme fat o.l.) blir fjernet umiddelbart etter at arbeidene er avsluttet. For eventuelle sanksjoner knyttet til manglende opprydding henvises det til D2 pkt. 25.7.</p>	Hovedbedrift

<p>Avfall skal kildesorteres i henhold til mottakssystemet i kommunen, og om mulig gjenvinnes. Avfall som ikke gjenvinnes, skal gis en forsvarlig sluttbehandling (godkjent deponi). Byggherren avtaler skriftlig med entreprenøren hvilke rapporteringsrutiner som skal følges ved levering av avfall til godkjent mottak. Rene, naturlige masser kan deponeres utenom deponi, men etter avtale med gjeldende kommune i samsvar med plan- og bygningsloven.</p>	Hovedbedrift
<p>Farlig avfall skal behandles i samsvar med "Forskrift om gjenvinning og behandling av avfall (avfallsforskriften)". Entreprenøren skal ha rutiner som sikrer forskriftsmessig håndtering av farlig avfall. Farlig avfall skal sorteres og deklarerer på skjema godkjent av SFT, og skal leveres til virksomhet som har tillatelse fra forurensningsmyndighetene til å ta imot eller samle inn spesialavfall. Kopi av deklarasjonsskjemaene skal oppbevares i minst 3 år som dokumentasjon på at avfallet er forskriftsmessig levert.</p>	Hovedbedrift Hovedbedrift
<p>I tilfeller hvor kommunen krever avfallsplan og miljøsaneringsplan, skal søknad sendes kommunen for godkjennelse. Avfallsplanen skal være godkjent før kommunen kan gi igangsettingstillatelse etter plan- og bygningsloven.</p>	Hovedbedrift
<p>10.4.2 Gjenbruk av materialer Entreprenøren skal i størst mulig grad gjenbruke materialer og avfallsfraksjoner fra samme vegarbeid og andre kilder, bl.a. gravemasser, asfalt, betong, kantstein, skiltefundamenter, skiltemateriell og lignende, under forutsetningen av at de er dokumentert fri for miljøgifter.</p>	Hovedbedrift
<p>Dersom annet ikke er angitt i "1-04-2010-06, spesiell beskrivelse-E2" forutsettes det at entreprenøren overtar eiendomsretten til eventuelle asfaltflak og fresemasser i kontraktene.</p>	Hovedbedrift
<p>10.5 Orden, renhold og sikring av arbeidsplassen Hovedbedriften skal innarbeide rutiner som sikrer at uønskede hendelser ikke skjer på grunn av arbeider som omfattes av denne kontrakten. Det skal tas spesielt hensyn til barn, naboer og myke trafikkkanter. Eventuell parkering av utstyr på statlig eller fylkeskommunal grunn skal avklares med byggherren på forhånd. Hovedbedriften skal holde orden på arbeidsplassen, og fjerne alt avfall på en godkjent måte, se også D2 pkt. 6.10 og pkt. 6.12. Rengjøring av utstyr skal kun skje på en måte og på et sted som ikke utsetter trafikkkanter, naboer, arbeidere eller andre for fare eller er til sjenanse/ skade for omgivelsene.</p>	Hovedbedrift
<p>10.6 Vernerunder, kontrollrutiner og revisjoner Entreprenøren skal avvikle vernerunde i løpet av kontraktens første måned, deretter minst en gang hver 6. uke pr. utleggerlag i kontraktperioden. Entreprenøren må minimum ha en vernerunde pr. utleggerlag i kontraktperioden. Entreprenøren skal sende innkalling til vernerunder og kopier av alle protokoller fra vernerunder til HMS-koordinator. Verneprotokoll med lukkede avvik legges frem for byggherren senest 3 uker etter gjennomført vernerunde.</p>	Hovedbedrift
<p>Alt teknisk utstyr skal være CE-merket når det er krav om dette. Alt sertifikatpliktig utstyr skal være sertifisert og kontrollert i henhold til gjeldende bestemmelser og være utstyrt med oblat og dokumentasjon for årlig kontroll. Alle sertifikater, kontroll- og instruksjonsbøker skal foreligge før utstyret tas i bruk, og fremlegges på forespørsel eller kontroll.</p>	Hovedbedrift
<p>Byggherren skal til enhver tid ha anledning til å gjennomføre revisjoner i en kontrakt et prosjekt. Byggherren vil varsle entreprenøren om eventuelle revisjoner minimum 14 dager i forkant.</p>	Byggherre
<p>10.7 Rutiner ved varsling av skader, ulykker, brann og forurensning se vedlegg 2</p>	

11 RAPPORTERING				
Hva Rapporteres	Når rapporteres	Av hvem	Til hvem	Rapport-Form
Alvorlige ulykker i forbindelse med arbeid (skadekl. K 5 og K 4)	Umiddelbart	Hovedbedrift	Politi Arbeidstilsyn Byggherrens representant DSB i tillegg til AT ved sprengningsulykker og elektrisitetsulykker Brannvesenet ved brann og forurensningsulykker Verneombud (hovedbedrift)	Muntlig i første omgang, deretter skriftlig ³⁾ .
		HMS-koordinator, SVV	Statens vegvesen: Prosjektleder HMS-rådgiver Regionvegsjef Vegdirektorat, se NA-rundskriv 2005/23	Muntlig i første omgang, deretter skriftlig ³⁾ .
Øvrige ulykker (skadekl. K 3, K 2 og K 1)	Senest innen 48 timer	Hovedbedrift	Byggherrens representant DSB og AT ved sprengningsulykker og elektrisitetsulykker Verneombud (Hovedbedrift)	Skriftlig ³⁾ .
Alvorlige nestenulykker	Umiddelbart	Hovedbedrift	Som for alvorlige arbeidsulykker	Som for alvorlige arbeidsulykker
Andre nestenulykker	Senest innen 14 dager	Hovedbedrift	Byggherrens representant Prosjektleder Verneombud (Hovedbedrift)	Skriftlig ³⁾ .
Yrkessykdom yrkesskade	Når det blir konstatert ¹⁾	Hovedbedrift	Arbeidstilsyn Byggherrens representant ²⁾	Skriftlig ³⁾ .

¹⁾ Benyttes til forebyggende arbeid

²⁾ Bare når arbeidstaker samtykker og sykdommen er relevant for arbeid i denne kontrakten.

³⁾ Rapportering gis på byggherrens elektroniske meldeskjema (vedlegg til NA-rundskriv 2005/23) for entreprenørhendelser og sendes per e-post

Tegnforklaring:

AT: Arbeidstilsynet

DSB: Direktoratet for samfunnssikkerhet og beredskap

HMS: Helse, miljø og sikkerhet

Nestenulykke: uønsket hendelse/handling/forhold som under litt andre omstendigheter kunne ha medført skade på personer, miljø og/eller materiell.

Ulykke: uønsket hendelse/handling/forhold som resulterer i utilsiktet skade på personer, miljø og/eller materiell eller medfører produksjonstap.

Skadeklasse: Vegvesenets klassifisering av skader som følger:

Skadeklasse	
K 5	Død
K 4	Alvorlig personskade som vil kunne gi mén
K 3	Personskade med fravær > 10 dager
K 2	Personskade med fravær utover skadedagen (<= 10 dager)
K 1	Personskade uten fravær

Arbeidsgiver til den skadede skal fylle ut skjema RTV13-07.05 evt. 11.03/11.04 (yrkessykdom) og sende det til Trygdekontoret. Hovedbedriftens rapportering av nestenulykker og yrkesskader skal utover egen rapportering, også inkludere underentreprenører og skal skje etter nedenstående retningslinjer og ovenstående tabell.

Ved alvorlige hendelser på vegnettet skal byggherren varsles umiddelbart. Entreprenøren skal uten ugrunnet opphold varsle byggherren om alvorlige skader på objekter, enten de inngår i kontraksarbeidet eller ikke.

Entreprenøren skal uten ugrunnet opphold varsle byggherren om feil, mangler og andre forhold som her eller kan komme til å få betydning for fremkommelighet og trafikksikkerhet selv om disse forholdene ikke har direkte tilknytning til entreprenørens ansvarsområde gitt i kontrakten. Dette inkluderer også forhold knyttet til andre aktørers aktiviteter på eller langs vegene.

For skader på objekter som inngår i kontrakten påført av kjent/ukjent motorvogn vil byggherren søke om å få dekket sine omkostninger fra forsikringselskap eller Trafikkforsikringsforeningen. Entreprenøren skal derfor utarbeide en rapport til byggherren om forholdet.

12 DOKUMENTASJON	TILGJ/BEHANDL.
Nedenfor er listet relevante dokumenter eller dokumentasjon som skal gjøres tilgjengelig for byggherren, enten ved kopi eller innsyn. Dokumentasjonen skal ordnes under overskrifter som opplistet i tabellen nedenfor	
HMS-egenerklæring	Original O
Beredskapsplaner for ulykke, brann, forurensing m.m. (kontrakt)	Kopi O
HMS-rutiner utarbeidet for kontrakten/prosjektet (internkontrollforskriften)	Kopi O
Organisasjonskart for HMS inklusive vernetjenesten (vedlegg 1)	Kopi O
Månedrapport-HMS	Original O L
Referat fra vernerunder (pkt. 10.6)	Kopi L
Fremdriftsplaner (kontrakt)	Kopi O L
Oversiktsliste (ELRAPP)	Original/ O L
	elektronisk
Risikovurderinger (inkl. SJA) (pkt. 8)	Kopi O (L)
Prosedyresamling for risikofylte arbeidsoperasjoner (pkt. 8)	Kopi O (L)
Meldeskjema for uønskede HMS-hendelser (kontrakt)	Kopi L
Avfallsplan (pkt. 10.4.2)	Kopi O
Avviksbehandling eller brudd på HMS reglene (pkt. 13)	Kopi L
Gjeldende godkjent arbeidsvarslingsplan (pkt. 9)	Kopi O L
Rutiner for bruk av personlig verneutstyr (pkt. 10.1)	Innsyn O (L)
Sikkerhetsrutiner inkl.HMS (kontrakten)	Innsyn O (L)
Sikkerhetsdatablad for denne kontrakt (Stoffkartotek for kontrakten) (pkt 10.3)	Innsyn O L
Sykefraværsoversikter (AML)	Innsyn L
Entreprenørens internkontrollsystem (Internkontrollforskriften)	Innsyn O L
Deklarasjonsskjema for farlig avfall (pkt 10.4.2)	Kopi L
Opplæring og kompetanse (pkt. 6)	Innsyn O (L)
Skiftplaner og arbeidstidsavtaler (AML)	Innsyn/kopi L
Overtidslister (AML)	Innsyn L
Sertifikater og kontrollbøker (kontrakt)	Innsyn O
Dispensasjon fra lover/forskrifter i kontraksarbeidet	Kopi O L
Arbeidstilsynets skjema 504 for "Samordning av verne- miljøarbeid på arbeidsplass med flere arbeidsgivere (arbeidsmiljølovens paragraf 2-2)"	Kopi O (L)

O = oppstart , før/i oppstartsmøte

L = løpende i alle byggemøter

(L) = tas opp på byggemøte hvis det er endringer siden forrige byggemøte

Byggherren krever i tillegg en sammenstilling i en HMS månedrapport etter nærmere anvisning. Opplysninger som skal framkomme i månedrapporten, er blant annet oversikt over antall ansatte hos entreprenøren, antall ansatte hos underentreprenører, totalt antall timeverk på kontraksarbeidet, ulykker, nestenulykker, sykefravær pga skader, miljøskader, store materielle skader (> kr 5000,-). Nevnte data skal være relatert til denne aktuelle kontrakten. Krevd dokumentasjon i form av kopier leveres som vedlegg til HMS-månedrapporten.

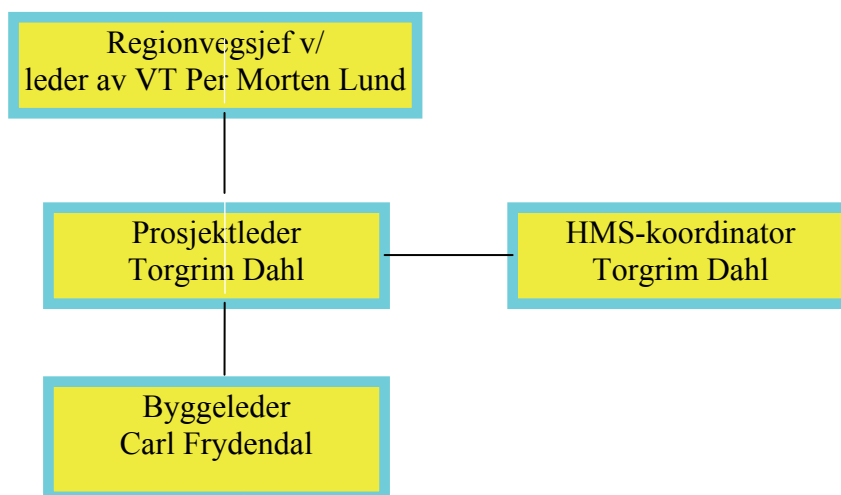
13 AVVIKSBEHANDLING	ANSVAR
<p>For å forhindre ulykker er det viktig at alles ansvar i HMS-arbeidet er klarlagt. Brudd på gjeldende HMS-bestemmelser regnes som avvik og skal registreres og gjennomgås for å forhindre gjentatte avvik og ulykker.</p>	Hovedbedrift
<p>Ved uønskede hendelser/handlinger/forhold (nestenulykker) og ulykker skal det minimum gis den informasjon som etterspørres i Statens vegvesens sitt skjema "Melding om uønsket hendelse/forhold innen HMS" som kan lastes ned fra internett via www.vegvesen.no/vegdekke. Meldingen sendes byggherren. Årsaksanalyse og hvilke tiltak som gjøres for å unngå gjentakelse av hendelsen, skal også sendes.</p>	Hovedbedrift
<p>Entreprenøren skal reagere på brudd på sikkerhetsbestemmelsene for egne arbeidstakere/engasjerte enkeltmannsforetak og byggherrens personell.</p>	Hovedbedrift
<p>Alle avtaler med underentreprenører skal inneholde likelydende bestemmelser om arbeidets utførelse, forhold på byggeplassen og rapportering til byggherren som anvendt i dette avtaledokumentet.</p>	Hovedbedrift
<p>Reaksjonsmønster ovenfor den enkelte virksomhet ved avvik fra gjeldende bestemmelser er gitt i kontrakt under D2 pkt. 6.21 "Byggherrens sanksjonsrett" .</p>	Byggherre

14 HMS-KOORDINATORS ANSVAR OG MYNDIGHET

HMS-koordinators ansvar og myndighet i forbindelse med gjennomføringsfasen er gitt i Byggherreforskriften § 13.

Organisasjonskart for HMS byggherre/ utførende

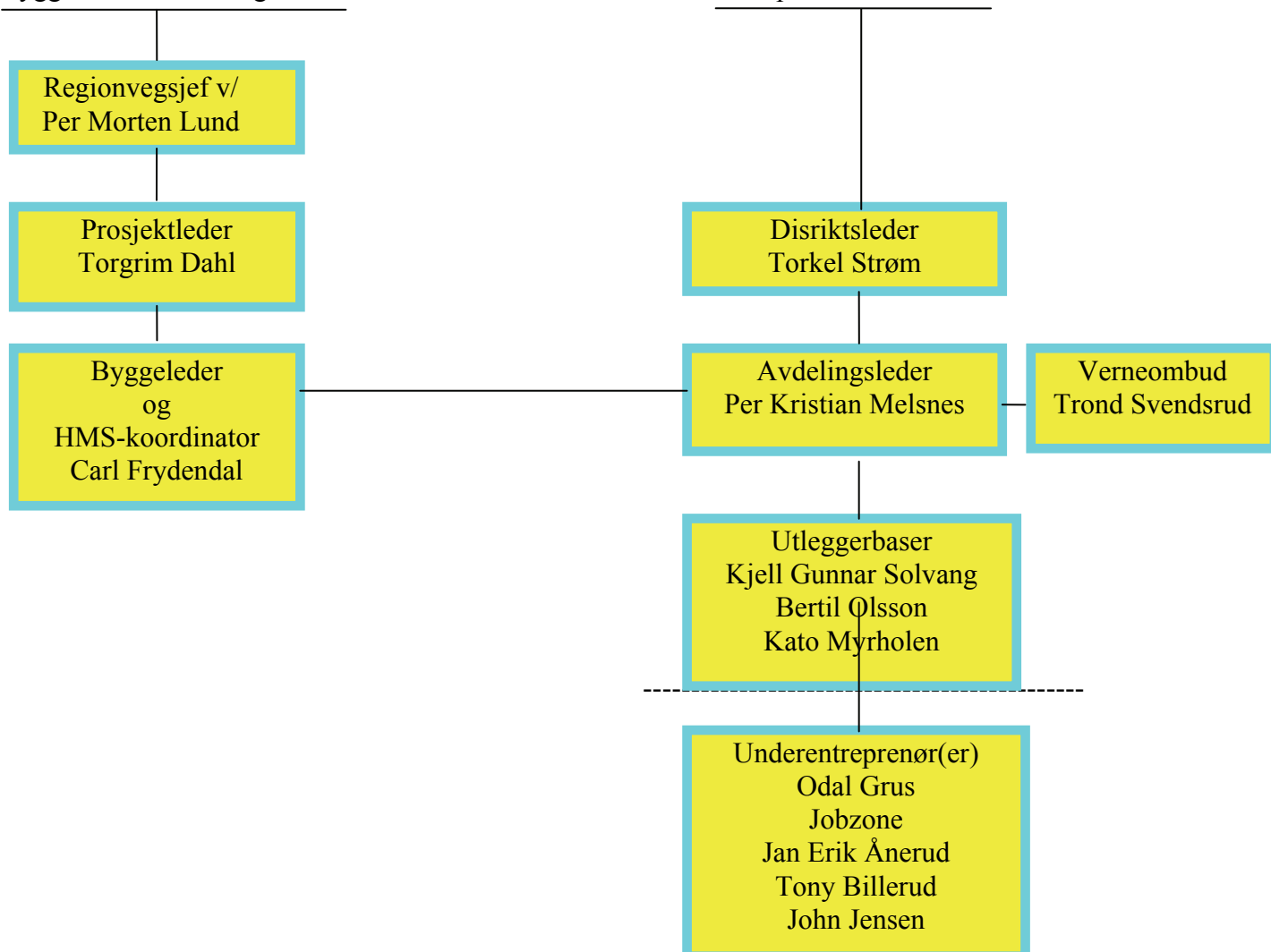
1. Prosjekteringsfasen



2. Gjennomføringsfasen

Byggherre: Statens vegvesen

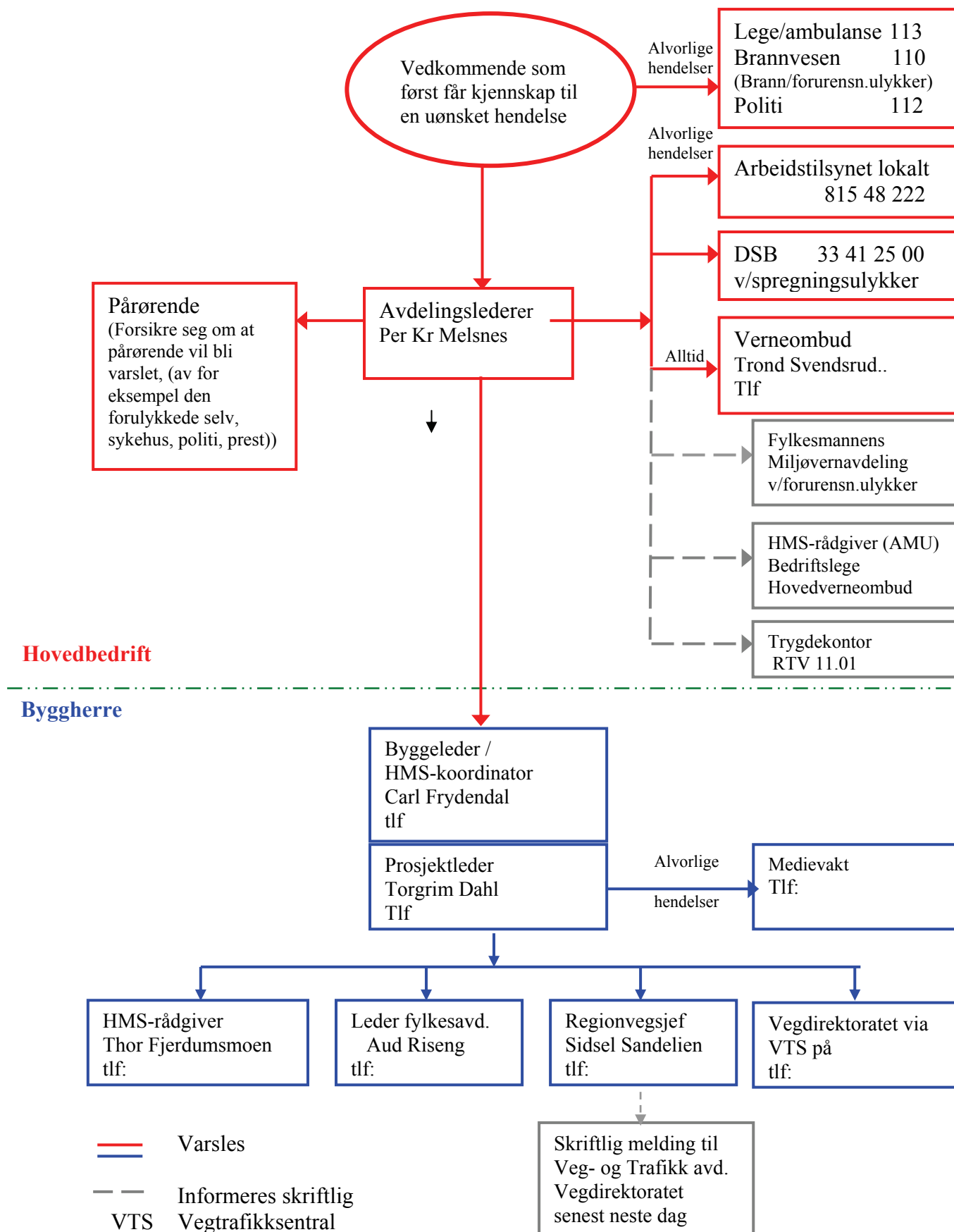
Entreprenør/utførende



VEDLEGG 2.1

Varslingsplan for uønskede hendelser (ulykker og nestenulykker)

Kontrakt: 1-04-2010-06



Telefonliste til varslingsplan for uønskede hendelser (ulykker og nestenulykker)

Kontrakt: 1-04-2010-06

<i>Telefonlister</i>	<i>Alarmtelefon</i>	<i>Kontor</i>	<i>Privat</i>	<i>Mobil</i>
Brann	110			
Politi	112			
Ambulanse	113			
Vegtrafikksentral *)				
Arbeidstilsynet, lokalt Etter arbeidstid (ca 15:30 – 08:00)	815 48 222 ?			
DSB (tidl. DBE): utenom kontortid:	33 41 25 00			
Statens Vegvesen				
Statens vegvesen Region øst		815 22000		
Prosjektleder Torgrim Dahl				
HMS-koordinator Carl Frydendal				
HMS-rådgiver Thor Fredrik Fjerdumsmoen				
Entreprenør				
Distriktsleder Torkel Strøm				
Avdelingsleder Per Kristian Melsnes				
Arbeidsleder Håvard Søgård				
Lagbaser Kjell Gunnar Solvang Bertil Olsson Kato Myrholen				
Hovedverneombud: Trond Svendsrud				

*) NA-Rundskriv 2005/23

Det skal utarbeides beredskapsplan for ulykker, brann, forurensning m.m. Planen skal forefinnes ved alle arbeidsteder, og skal være gjort kjent blant alle arbeidstakere/ enkeltmannsforetak.

Planen skal også angi oversikt over tilgjengelige telefoner, samt oversikt over tilgjengelig førstehjelpsutstyr/beredskapsmateriell. (Til orientering: Vakttelefonnummer for Arbeidstilsynet finnes på www.arbeidstilsynet.no under *Om Arbeidstilsynet* og *Adresser* og settes inn i tabellen over.)

Instruks for varslingsplan for brann, skader, ulykker og forurensning med telefonliste inngår som en del av beredskapsplanen.

Dato:

utført av: Carl Frydendal

